

12 PRIEDAS

PROJEKTO SKAIČIUOKLĖ

ITIN SPARTAUS RYŠIO INFRASTRUKTŪRA

Skaičiuoklę sudaro šios dalys:

- Projekto investicijų, investicijų likutinės vertės, veiklos pajamų, veiklos išlaidų, mokesčių, finansavimo ir socialinės ekonominės naudos (žalos) prognozė pagal visas projekto alternatyvas,
- Projekto finansinių ir ekonominių rodiklių apskaičiavimas, išvados (pasiūlymas) dėl projekto alternatyvos pasirinkimo, Projekto jautrumo ir rizikų analizė ir
- PP rizikų pasidalijimas ir rodiklių apskaičiavimas.

Kitus investicijų projekto parengimui aktualius dokumentus (metodikos, teisės aktai ir kt.) galite pasiekti adresu

www.ppplietuva.lt

Iveskite numatomo įgyvendinti projekto pavadinimą

ITIN SPARTAUS RYŠIO INFRASTRUKTŪRA

Pildymo data

2021-01-02

Efektyvumas

Pasirinkite analizės metodą

Sąnaudų naudos analizė

Nurodykite projekto ataskaitinio laikotarpio trukmę (metais) ir projekto įgyvendinimo būdą

20

Nurodykite, per kiek metų numatote atlikti projekto investicijas

3

Nurodykite projekto veiklų įgyvendinimo pradžios datą

2023-01-01

Esant poreikiui, patikslinkite taikomą realią finansinę diskonto normą

4,00%

Esant poreikiui, patikslinkite taikomus PVM tarifus ir pažymėkite varnelę, jeigu PVM negalite įtraukti į atskaitą ir susigrąžinti

Esant poreikiui, patikslinkite taikomą socialinę diskonto normą

5,00%

Esant poreikiui, patikslinkite taikomą indeksą realių pinigų srautų konvertavimui į nominalius

3,00%

Pasirinkite investavimo objektą (pagrindinį ir iki trijų papildomų) bei ekonominės veiklos sektoriaus projekto tipą (pagrindinį ir iki trijų papildomų):

	<i>pagrindinis investavimo objektas (A)</i>	<i>papildomas investavimo objektas (B)</i>	<i>papildomas investavimo objektas (C)</i>	<i>papildomas investavimo objektas (D)</i>
	<i>Inžineriniai statiniai</i>			
Pagrindinis ekonominės veiklos sektoriaus (EVS) projektų tipas (I)	<i>Investicijos į informacinių ir ryšių technologijų infrastruktūros plėtrą</i>			
Papildomas EVS projektų tipas (II)				
Papildomas EVS projektų tipas (III)				
Papildomas EVS projektų tipas (IV)				

PRADĖTI



PAGRINDINIS INVESTAVIMO OBJEKTA (A)
INŽINERINIAI STATINIAI



Alternatyva "1"

Projekto gyvendinimo metai	Iš viso:		17	18	19	20
	(GDV)	(reali vertė)	2039	2040	2041	2042
Projekto biudžeto eilutė / Projekto gyvendinimo kalendoriniai metai						
A. Alternatyvos investicijos, iš viso	49 677 579	53 799 740	0	0	0	0
A.1. Žemė	0	0	0	0	0	0
A.2. Nekilnojamas turtas	0	0	0	0	0	0
A.3. Statyba, rekonstravimas, kapitalinis remontas ir kiti darbai	6 660 793	7 373 334	0	0	0	0
A.4. Įranga, įrenginiai ir kitas ilgalaikis turtas	41 545 434	44 836 553	0	0	0	0
Projektyvavimo, techninės priežiūros ir kitos su investicijomis ilgalaikį						
A.5. turtą (A.1 - A.4.) susijusias paslaugas	805 516	870 833	0	0	0	0
A.6. Projekto administravimas ir vykdymas	374 458	403 464	0	0	0	0
A.7. Kitos paslaugos ir išlaidos	291 379	315 557	0	0	0	0
A.8. Reinvesticijos	0	0	0	0	0	0
B. Investicijų likutinė vertė	6 299 357	13 802 667	0	0	0	13 802 667
C. Veiklos pajamos, iš viso	910 805	1 421 576	84 157	84 157	84 429	84 924
C.1. Prekių pardavimo pajamos	0	0	0	0	0	0
C.2. Paslaugų suteikimo pajamos	910 805	1 421 576	84 157	84 157	84 429	84 924
C.3. Finansinės ir investicinės veiklos bei kitos pajamos	0	0	0	0	0	0
D. Veiklos ir finansinės išlaidos, iš viso	910 805	1 421 576	84 157	84 157	84 429	84 924
D.1. Veiklos išlaidos	910 805	1 421 576	84 157	84 157	84 429	84 924
D.1.1. Žaliavos	0	0	0	0	0	0
D.1.2. Darbo užmokesčio išlaidos	0	0	0	0	0	0
D.1.3. Elektros energijos išlaidos	99 766	154 652	8 907	8 907	8 907	8 909
D.1.4. Šildymo (išskyrus elektra) išlaidos	0	0	0	0	0	0
D.1.5. Infrastruktūros būklės palaikymo išlaidos	641 530	999 249	58 800	58 800	59 007	59 357
D.1.6. Kitos išlaidos	169 509	267 675	16 451	16 451	16 515	16 659
D.2. Gautų paskolų (G.3.1.) palūkanos	0	0	0	0	0	0
E. Mokesčiai (+ neigiami įtaka; - teigiama įtaka biudžeto lėšų srautams)	0	0	0	0	0	0
E.1. Bendra importo/pirkimo PVM suma	0	0	0	0	0	0
E.2. Bendra pardavimo PVM suma	0	0	0	0	0	0
E.3. Bendra kitų mokėtinų netiesioginių mokesčių suma	0	0	0	0	0	0
F. Grynosios veiklos pajamos	0	0	0	0	0	0
G. Finansavimas, iš viso	49 677 579	53 799 740	0	0	0	0
G.1. Prašomas finansavimas	49 677 579	53 799 740	0	0	0	0
G.1.1. ES struktūrinės paramos lėšos	42 225 942	45 729 779	0	0	0	0
G.1.2. LR bendrojo finansavimo lėšos	7 451 637	8 069 961	0	0	0	0
G.1.3. Kito tarptautinio finansavimo lėšos	0	0	0	0	0	0
G.1.4. Specialiosios programos lėšos, skirtos padengti netinkamą finansuoti PVM	0	0	0	0	0	0
G.2. Viešųjų ir privačiųjų šaltinių lėšos	0	0	0	0	0	0
Viešosios lėšos (valstybės, savivaldybės biudžetai, kiti viešųjų lėšų						
G.2.1. šaltiniai)	0	0	0	0	0	0
G.2.2. Privačios lėšos (nuosavos, kitos privačios lėšos)	0	0	0	0	0	0
G.3. Paskolos	0	0	0	0	0	0
G.3.1. Paskolos	0	0	0	0	0	0
G.3.2. Paskolų grąžinimai (išskyrus palūkanas)	0	0	0	0	0	0
H. Socialinio ekonominio (SE) poveikio finansinė išraiška	39 029 392	65 260 218	3 524 053	3 524 053	3 524 053	3 524 053
H.1. SE nauda (pasirinkite SE naudos komponentą)	39 029 392	65 260 218	3 524 053	3 524 053	3 524 053	3 524 053
H.1.1. Pasiryžimas sumokėti už interneto ryšį	39 029 392	65 260 218	3 524 053	3 524 053	3 524 053	3 524 053
H.1.2. -	0	0	0	0	0	0
H.1.3. -	0	0	0	0	0	0
H.1.4. -	0	0	0	0	0	0
H.1.5. -	0	0	0	0	0	0
H.1.6. -	0	0	0	0	0	0
H.1.7. -	0	0	0	0	0	0
H.2. SE žala (pasirinkite SE žalos komponentą)	0	0	0	0	0	0
H.2.1. -	0	0	0	0	0	0
H.2.2. -	0	0	0	0	0	0
H.2.3. -	0	0	0	0	0	0

Finansinės analizės (FA) rodiklių apskaičiavimas						
FA rodiklių investicijoms pinigų srautas (realieja išraiška)			0	0	0	13 802 667
Suminis finansinio gyvybingumo pinigų srautas (realieja išraiška)			0	0	0	0
FA rodiklių kapitalui pinigų srautas (realieja išraiška)			0	0	0	13 802 667
Finansinė grynoji dabartinė vertė investicijoms - FGDV(I)	-43 378 223					
Finansinė vidinė grąžos norma investicijoms - FVGN(I)	-7,31%					
Finansinė modifikuota vidinė grąžos norma investicijoms - FMVGN(I)	-6,20%					
Finansinis naudos ir išlaidų santykis - FNIS	0,02					
Finansinis gyvybingumas (realieja išraiška)	Taip					
Finansinė grynoji dabartinė vertė kapitalui - FGDV(K)	-1 152 280					
Finansinė vidinė grąžos norma kapitalui - FVGN(K)	3,03%					
Finansinė modifikuota vidinė grąžos norma kapitalui - FMVGN(K)	3,13%					

Ekonominės analizės (EA) rodiklių apskaičiavimas						
EA rodiklių lėšų srautas (realieja išraiška)			3 461 019	3 461 019	3 460 816	14 867 608
Konvertuota investicijų (A.) GDV	35 851 195					
Konvertuota investicijų likutinės vertės (B.) GDV	4 299 240					
Konvertuota veiklos išlaidų (D.1.) GDV	615 228					
Ekonominė grynoji dabartinė vertė - EGDV	6 862 205					
Ekonominė vidinė grąžos norma - EVGN	7,18%					
Ekonominės naudos ir išlaidų santykis - ENIS	1,21					



PAGRINDINIS INVESTAVIMO OBJEKTAS (A)
INŽINERINIAI STATINIAI



Alternatyva "2"

Projekto įgyvendinimo metai	Iš viso:		15	16	17	18	19	20
	(GDV)	(reali vertė)	2037	2038	2039	2040	2041	2042
Projekto biudžeto eilutė / Projekto įgyvendinimo kalendoriniai metai								
A. Alternatyvos investicijos, iš viso	45 375 355	48 996 400	0	0	0	0	0	0
A.1. Žemė	0	0	0	0	0	0	0	0
A.2. Nekiinijamasis turtas	0	0	0	0	0	0	0	0
A.3. Statyba, rekonstravimas, kapitalinis remontas ir kiti darbai	0	0	0	0	0	0	0	0
A.4. Įranga, įrenginiai ir kitas ilgalaikis turtas	44 006 782	47 518 553	0	0	0	0	0	0
Projekto įgyvendinimo, techninės priežiūros ir kitos su investicijomis į ilgalaikį turtą (A.1.-A.4.) susijusios paslaugos	727 971	787 000	0	0	0	0	0	0
A.5. Turtas (A.1.-A.4.) susijusios paslaugos	374 458	403 464	0	0	0	0	0	0
A.6. Projekto administravimas ir vykdymas	266 144	287 383	0	0	0	0	0	0
A.7. Kitos paslaugos ir išlaidos	0	0	0	0	0	0	0	0
A.8. Reinvesticijos	0	0	0	0	0	0	0	0
B. Investicijų likutinė vertė	5 614 217	12 301 440	0	0	0	0	0	12 301 440
C. Veiklos pajamos, iš viso	1 134 048	1 766 348	102 538	102 958	103 028	103 240	103 518	104 013
C.1. Prekių pardavimo pajamos	0	0	0	0	0	0	0	0
C.2. Paslaugų suteikimo pajamos	1 134 048	1 766 348	102 538	102 958	103 028	103 240	103 518	104 013
C.3. Finansinės ir investicines veiklos bei kitos pajamos	0	0	0	0	0	0	0	0
D. Veiklos ir finansinės išlaidos, iš viso	1 134 048	1 766 348	102 538	102 958	103 028	103 240	103 518	104 013
D.1. Veiklos išlaidos	1 134 048	1 766 348	102 538	102 958	103 028	103 240	103 518	104 013
D.1.1. Žaliavos	0	0	0	0	0	0	0	0
D.1.2. Darbo užmokesčio išlaidos	0	0	0	0	0	0	0	0
D.1.3. Elektros energijos išlaidos	120 509	185 957	10 543	10 544	10 544	10 548	10 549	10 550
D.1.4. Šildymo (išskyrus elektra) išlaidos	0	0	0	0	0	0	0	0
D.1.5. Infrastruktūros būklės palaikymo išlaidos	844 024	1 313 181	75 990	76 311	76 349	76 551	76 763	77 113
D.1.6. Kitos išlaidos	169 515	267 210	16 006	16 103	16 134	16 141	16 207	16 350
D.2. Gautų paskolų (G.3.1.) palūkanos	0	0	0	0	0	0	0	0
E. Mokesčiai (+ neigiami įtaka; - teigiama įtaka biudžeto lėšų srautams)	0	0	0	0	0	0	0	0
E.1. Bendra importo/pirkimo PVM suma	0	0	0	0	0	0	0	0
E.2. Bendra pardavimo PVM suma	0	0	0	0	0	0	0	0
E.3. Bendra kitų mokėtinų netiesioginių mokesčių suma	0	0	0	0	0	0	0	0
F. Grynosios veiklos pajamos	0	0	0	0	0	0	0	0
G. Finansavimas, iš viso	45 375 355	48 996 400	0	0	0	0	0	0
G.1. Prašomas finansavimas	45 375 355	48 996 400	0	0	0	0	0	0
G.1.1. ES struktūrinės paramos lėšos	38 569 052	41 646 940	0	0	0	0	0	0
G.1.2. LR bendrojo finansavimo lėšos	6 806 303	7 349 460	0	0	0	0	0	0
G.1.3. Kito tarptautinio finansavimo lėšos	0	0	0	0	0	0	0	0
G.1.4. Specialiosios programos lėšos, skirtos padengti netinkamą finansuoti PVM	0	0	0	0	0	0	0	0
G.2. Viešųjų ir privačiųjų šaltinių lėšos	0	0	0	0	0	0	0	0
G.2.1. Viešosios lėšos (valstybės, savivaldybės biudžetai, kiti viešųjų lėšų šaltiniai)	0	0	0	0	0	0	0	0
G.2.2. Privačios lėšos (nuosavos, kitos privačios lėšos)	0	0	0	0	0	0	0	0
G.3. Paskolos	0	0	0	0	0	0	0	0
G.3.1. Paskolos	0	0	0	0	0	0	0	0
G.3.2. Paskolų grąžinimai (išskyrus palūkanas)	0	0	0	0	0	0	0	0
H. Socialinio ekonominio (SE) poveikio finansinė išraiška	36 403 643	60 739 221	3 266 724	3 266 724	3 266 724	3 266 724	3 266 724	3 266 724
H.1. SE nauda (pasirinkite SE naudos komponentą)	36 403 643	60 739 221	3 266 724	3 266 724	3 266 724	3 266 724	3 266 724	3 266 724
H.1.1. Pasiryžimas sumokėti už interneto ryšį	36 403 643	60 739 221	3 266 724	3 266 724	3 266 724	3 266 724	3 266 724	3 266 724
H.1.2. -	0	0	0	0	0	0	0	0
H.1.3. -	0	0	0	0	0	0	0	0
H.1.4. -	0	0	0	0	0	0	0	0
H.1.5. -	0	0	0	0	0	0	0	0
H.1.6. -	0	0	0	0	0	0	0	0
H.1.7. -	0	0	0	0	0	0	0	0
H.2. SE žala (pasirinkite SE žalos komponentą)	0	0	0	0	0	0	0	0
H.2.1. -	0	0	0	0	0	0	0	0
H.2.2. -	0	0	0	0	0	0	0	0
H.2.3. -	0	0	0	0	0	0	0	0

Finansinės analizės (FA) rodiklių apskaičiavimas								
FA rodiklių investicijos pinigų srautas (realiaja išraiška)			0	0	0	0	0	12 301 440
Suminis finansinio gyvybingumo pinigų srautas (realiaja išraiška)			0	0	0	0	0	0
FA rodiklių kapitalui pinigų srautas (realiaja išraiška)			0	0	0	0	0	12 301 440
Finansinė grynoji dabartinė vertė investicijoms - FGDV(I)	-39 761 139							
Finansinė vidinė grąžos norma investicijoms - FVGN(I)	-7,39%							
Finansinė modifikuota vidinė grąžos norma investicijoms - FMVGN(I)	-6,32%							
Finansinis naudos ir išlaidų santykis - FNIS	0,03							
Finansinis gyvybingumas (realiaja išraiška)	Taip							
Finansinė grynoji dabartinė vertė kapitalui - FGDV(K)	-1 192 087							
Finansinė vidinė grąžos norma kapitalui - FVGN(K)	2,90%							
Finansinė modifikuota vidinė grąžos norma kapitalui - FMVGN(K)	3,00%							

Ekonominės analizės (EA) rodiklių apskaičiavimas								
EA rodiklių lėšų srautas (realiaja išraiška)			3 190 379	3 190 067	3 190 013	3 189 860	3 189 653	13 355 762
Konvertuota investicijų (A.) GDV								32 804 980
Konvertuota investicijų likutinės vertės (B.) GDV								3 831 639
Konvertuota veiklos išlaidų (D.1.) GDV								762 088
Ekonominė grynoji dabartinė vertė - EGDV	6 668 213							
Ekonominė vidinė grąžos norma - EVGN	7,32%							
Ekonominės naudos ir išlaidų santykis - ENIS	1,22							



PAGRINDINIS INVESTAVIMO OBJEKTAS (A)
INŽINERINIAI STATINIAI

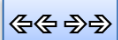


Alternatyva "3"

Projekto įgyvendinimo metai	Iš viso:		15	16	17	18	19	20
	(GDV)	(reali vertė)	2037	2038	2039	2040	2041	2042
Projekto biudžeto eilutė / Projekto įgyvendinimo kalendoriniai metai								
A. Alternatyvos investicijos, iš viso	45 348 149	48 994 489	0	0	0	0	0	0
A.1. Žemė	0	0	0	0	0	0	0	0
A.2. Nekiinjamasis turtas	0	0	0	0	0	0	0	0
A.3. Sūlyba, rekonstravimas, kapitalinis remontas ir kiti darbai	1 598 590	1 769 600	0	0	0	0	0	0
A.4. Įranga, įrenginiai ir kitas ilgalaikis turtas	42 365 883	45 730 553	0	0	0	0	0	0
A.5. turta (A.1.-A.4.) susijusios paslaugos	743 233	803 500	0	0	0	0	0	0
A.6. Projekto administravimas ir vykdymas	374 458	403 464	0	0	0	0	0	0
A.7. Kitos paslaugos ir išlaidos	265 985	287 372	0	0	0	0	0	0
A.8. Reinvesticijos	0	0	0	0	0	0	0	0
B. Investicijų likutinė vertė	5 611 529	12 295 552	0	0	0	0	0	12 295 552
C. Veiklos pajamos, iš viso	951 083	1 485 216	87 535	87 949	88 006	88 072	88 344	88 839
C.1. Prekių pardavimo pajamos	0	0	0	0	0	0	0	0
C.2. Paslaugų suteikimo pajamos	951 083	1 485 216	87 535	87 949	88 006	88 072	88 344	88 839
C.3. Finansinės ir investicinės veiklos bei kitos pajamos	0	0	0	0	0	0	0	0
D. Veiklos ir finansinės išlaidos, iš viso	951 083	1 485 216	87 535	87 949	88 006	88 072	88 344	88 839
D.1. Veiklos išlaidos	951 083	1 485 216	87 535	87 949	88 006	88 072	88 344	88 839
D.1.1. Žaliavos	0	0	0	0	0	0	0	0
D.1.2. Darbo užmokesčio išlaidos	0	0	0	0	0	0	0	0
D.1.3. Elektros energijos išlaidos	100 472	155 768	8 973	8 974	8 974	8 975	8 976	8 977
D.1.4. Šildymo (išskyrus elektra) išlaidos	0	0	0	0	0	0	0	0
D.1.5. Infrastruktūros būklės palaikymo išlaidos	679 150	1 058 679	62 049	62 364	62 392	62 454	62 661	63 011
D.1.6. Kitos išlaidos	171 461	270 769	16 513	16 610	16 641	16 643	16 708	16 851
D.2. Gautų paskolų (G.3.1.) palūkanos	0	0	0	0	0	0	0	0
E. Mokesčiai (+ neigiami įtaka; - teigiama įtaka biudžeto lėšų srutams)	0	0	0	0	0	0	0	0
E.1. Bendra importo/pirkimo PVM suma	0	0	0	0	0	0	0	0
E.2. Bendra pardavimo PVM suma	0	0	0	0	0	0	0	0
E.3. Bendra kitų mokėtinų netiesioginių mokesčių suma	0	0	0	0	0	0	0	0
F. Grynosios veiklos pajamos	0	0	0	0	0	0	0	0
G. Finansavimas, iš viso	45 348 149	48 994 489	0	0	0	0	0	0
G.1. Prašomas finansavimas	45 348 149	48 994 489	0	0	0	0	0	0
G.1.1. ES struktūrinės paramos lėšos	38 545 927	41 645 315	0	0	0	0	0	0
G.1.2. LR bendrojo finansavimo lėšos	6 802 222	7 349 173	0	0	0	0	0	0
G.1.3. Kito tarptautinio finansavimo lėšos	0	0	0	0	0	0	0	0
G.1.4. Specialiosios programos lėšos, skirtos padengti netinkamą finansuoti PVM	0	0	0	0	0	0	0	0
G.2. Viešųjų ir privačiųjų šaltinių lėšos	0	0	0	0	0	0	0	0
G.2.1. Viešosios lėšos (valstybės, savivaldybės biudžetai, kiti viešųjų lėšų šaltiniai)	0	0	0	0	0	0	0	0
G.2.2. Privačios lėšos (nuosavos, kitos privačios lėšos)	0	0	0	0	0	0	0	0
G.3. Paskolos	0	0	0	0	0	0	0	0
G.3.1. Paskolos	0	0	0	0	0	0	0	0
G.3.2. Paskolų grąžinimai (išskyrus palūkanas)	0	0	0	0	0	0	0	0
H. Socialinio ekonominio (SE) poveikio finansinė išraiška	36 561 263	61 034 073	3 285 829	3 285 829	3 285 829	3 285 829	3 285 829	3 285 829
H.1. SE nauda (pasirinkite SE naudos komponentą)	36 561 263	61 034 073	3 285 829	3 285 829	3 285 829	3 285 829	3 285 829	3 285 829
H.1.1. Pasiryžimas sumokėti už interneto ryšį	36 561 263	61 034 073	3 285 829	3 285 829	3 285 829	3 285 829	3 285 829	3 285 829
H.1.2. -	0	0	0	0	0	0	0	0
H.1.3. -	0	0	0	0	0	0	0	0
H.1.4. -	0	0	0	0	0	0	0	0
H.1.5. -	0	0	0	0	0	0	0	0
H.1.6. -	0	0	0	0	0	0	0	0
H.1.7. -	0	0	0	0	0	0	0	0
H.2. SE žala (pasirinkite SE žalos komponentą)	0	0	0	0	0	0	0	0
H.2.1. -	0	0	0	0	0	0	0	0
H.2.2. -	0	0	0	0	0	0	0	0
H.2.3. -	0	0	0	0	0	0	0	0

Finansinės analizės (FA) rodiklių apskaičiavimas								
FA rodiklių investicijos pinigų srautas (realiaja išraiška)			0	0	0	0	0	12 295 552
Suminis finansinio gyvybingumo pinigų srautas (realiaja išraiška)			0	0	0	0	0	0
FA rodiklių kapitalų pinigų srautas (realiaja išraiška)			0	0	0	0	0	12 295 552
Finansinė grynoji dabartinė vertė investicijoms - FGDV(I)	-39 736 619							
Finansinė vidinė grąžos norma investicijoms - FVGN(I)	-7.40%							
Finansinė modifikuota vidinė grąžos norma investicijoms - FMVGN(I)	-6.32%							
Finansinis naudos ir išlaidų santykis - FNIS	0,02							
Finansinis gyvybingumas (realiaja išraiška)	Taip							
Finansinė grynoji dabartinė vertė kapitalui - FGDV(K)	-1 190 693							
Finansinė vidinė grąžos norma kapitalui - FVGN(K)	2,90%							
Finansinė modifikuota vidinė grąžos norma kapitalui - FMVGN(K)	3,00%							

Ekonominės analizės (EA) rodiklių apskaičiavimas							
EA rodiklių lėšų srautas (realiaja išraiška)		3 220 356	3 220 049	3 220 004	3 219 956	3 219 754	13 380 996
Konvertuota investicijų (A.) GDV							32 773 708
Konvertuota investicijų likutinės vertės (B.) GDV							3 829 805
Konvertuota veiklos išlaidų (D.1.) GDV							641 495
Ekonominė grynoji dabartinė vertė - EGDV	6 975 862						
Ekonominė vidinė grąžos norma - EVGN	7,43%						
Ekonominės naudos ir išlaidų santykis - ENIS	1,24						



3. OPTIMALIOS ALTERNATYVOS PASIRINKIMAS

Investavimo objektas	Alternatyva	
	Pasirinkta	Siūloma
<i>pagrindinis investavimo objektas (A) Inžineriniai statiniai</i>	A.3	A.3

	Vertinamos alternatyvos / Vertinami rodikliai	EGDV	EVGN	ENIS	FGDV(I)
	<i>pagrindinis investavimo objektas (A) Inžineriniai statiniai</i>				
A.1	<i>Alternatyva "1"</i>	6 862 204,65	7,18%	1,21	-43 378 223
A.2	<i>Alternatyva "2"</i>	6 668 212,62	7,32%	1,22	-39 761 139
A.3	<i>Alternatyva "3"</i>	6 975 862,41	7,43%	1,24	-39 736 619

FVGN(I)	FMVGN(I)	FNIS	Finansinis gyvybingumas (realiaja išraiška)	FGDV(K)	FVGN(K)	FMVGN(K)
-7,31%	-6,2%	0,02	Taip	-1 152 280	3,03%	3,13%
-7,39%	-6,32%	0,03	Taip	-1 192 087	2,90%	3,00%
-7,4%	-6,32%	0,02	Taip	-1 190 693	2,90%	3,00%



4. VEJU INVESTIĀMU OBJEKTU APREĢINĀTĀJ DĀMĀJĀS

Table with columns for investment types (e.g., 'Mācītājmācību izdevumi', 'Mācītājmācību izdevumi, kas ir izdevumi') and months (1-36). It contains numerical data for various investment categories.

Table with columns for investment types (e.g., 'Mācītājmācību izdevumi, kas ir izdevumi') and months (1-36). It contains numerical data for various investment categories.

Table with columns for investment types (e.g., 'Mācītājmācību izdevumi, kas ir izdevumi') and months (1-36). It contains numerical data for various investment categories.

Parāžu grāds (miljoni eiro) (Percentage of debt (million euros))

Table with columns for investment types (e.g., 'Mācītājmācību izdevumi', 'Mācītājmācību izdevumi, kas ir izdevumi') and months (1-36). It contains numerical data for various investment categories.



4. VEJU INVESTIČIJO OBJEKTU APRAHĒDINĀJUMI DUMDAYS

Table with columns for investment object name, start year, and 28 years of financial data (2020-2047). Rows include various infrastructure projects like roads, bridges, and public transport.

Summary table for 'Investīciju izdevumi PVN izņemot' (Investment expenditures excluding VAT) with columns for years 2020-2047 and a total row.

Summary table for 'Investīciju izdevumi PVN ietverti' (Investment expenditures including VAT) with columns for years 2020-2047 and a total row.

Fināls pārskats

Main summary table with columns for investment object name, start year, and 28 years of financial data (2020-2047). Rows include various infrastructure projects like roads, bridges, and public transport.

Vertical summary table on the right side of the page, providing totals for various categories across the years.

Šolsko leto	Vrednotenje	Skupna ocena	Priloga 1: Ocene za vsako leto (2007-2022)																													
			2007	2008	2009	2010	2011	2012	2013	2014	2015	2016	2017	2018	2019	2020	2021	2022														
1. Vrednotenje učnega načrta			1	2	3	4	5	6	7	8	9	10	11	12	13	14	15	16	17	18	19	20	21	22	23	24	25	26	27	28	29	30
Skupaj (vsota ocen)		
Prejeto ocen		
Srednja ocena		

Šolsko leto	Vrednotenje	Skupna ocena	Prejeto ocen	Srednja ocena
2022/23	A	14	14	1,00
2021/22	A	12	12	1,00
2020/21	A	10	10	1,00
2019/20	A	8	8	1,00
2018/19	A	6	6	1,00
2017/18	A	4	4	1,00
2016/17	A	2	2	1,00
2015/16	A	1	1	1,00
2014/15	A	0	0	-

Šolsko leto	Vrednotenje	Skupna ocena	Priloga 1: Ocene za vsako leto (2007-2022)																													
			2007	2008	2009	2010	2011	2012	2013	2014	2015	2016	2017	2018	2019	2020	2021	2022														
1. Vrednotenje učnega načrta			1	2	3	4	5	6	7	8	9	10	11	12	13	14	15	16	17	18	19	20	21	22	23	24	25	26	27	28	29	30
Skupaj (vsota ocen)		
Prejeto ocen		
Srednja ocena		

Šolsko leto	Vrednotenje	Skupna ocena	Prejeto ocen	Srednja ocena
2022/23	A	14	14	1,00
2021/22	A	12	12	1,00
2020/21	A	10	10	1,00
2019/20	A	8	8	1,00
2018/19	A	6	6	1,00
2017/18	A	4	4	1,00
2016/17	A	2	2	1,00
2015/16	A	1	1	1,00
2014/15	A	0	0	-

Excel spreadsheet with multiple columns and rows. Includes a header row with blue background. Contains various data points in a tabular format.

A single horizontal row of data, likely serving as a separator or a specific entry point in the spreadsheet.

Vertical section of the spreadsheet with blue headers, containing data organized in columns and rows.

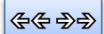
Another vertical section of the spreadsheet with blue headers, continuing the data structure.

Vertical section of the spreadsheet with blue headers, showing further data entries.

Vertical section of the spreadsheet with blue headers, providing more data points.

Vertical section of the spreadsheet with blue headers, detailing specific information.

Final vertical section of the spreadsheet with blue headers, concluding the data presented.



5.4. RIZIKOS PRIIMTINUMO ANALIZĖ



5.4.1. Atlikti priimtino analizę



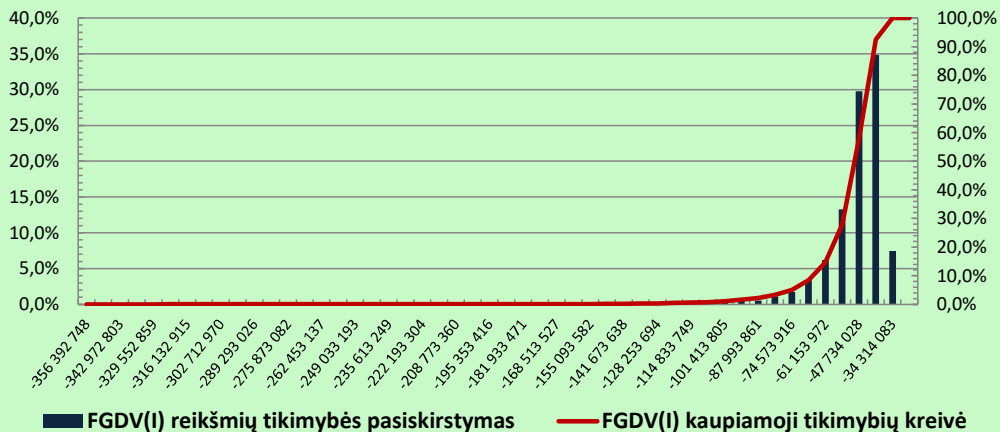
Rodiklis	Nurodykite pageidaujama (minimaliai priimtina) rodiklio reikšmę	Tikimybė, kad Jūsų nurodyta reikšmė bus pasiekta	Labiausiai tikėtina rodiklio reikšmė
FGDV(I)	0	0,0%	-37 669 069
FVGN(I)	0,0%	0,0%	-7,4%
EGDV	0	57,5%	3 903 511
EVGN	5,0%	57,5%	5,1%



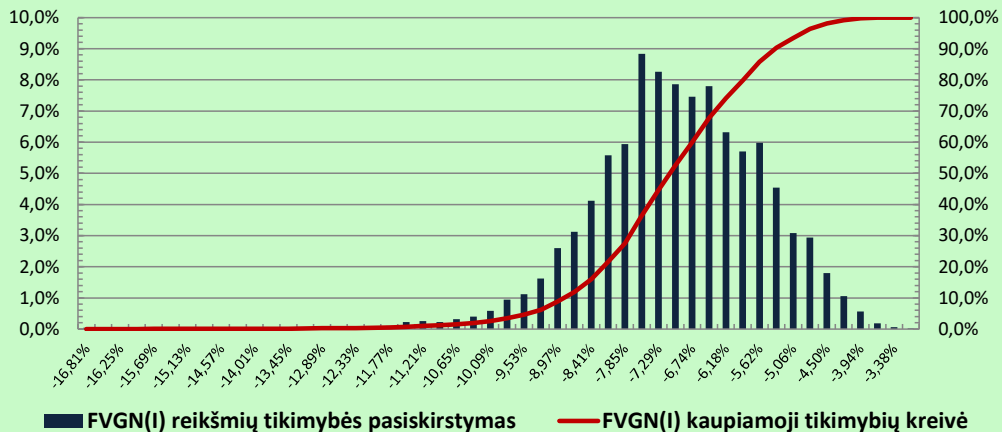
5.5. RIZIKOS ANALIZĖS REZULTATŲ GRAFINĖ IŠRAIŠKA



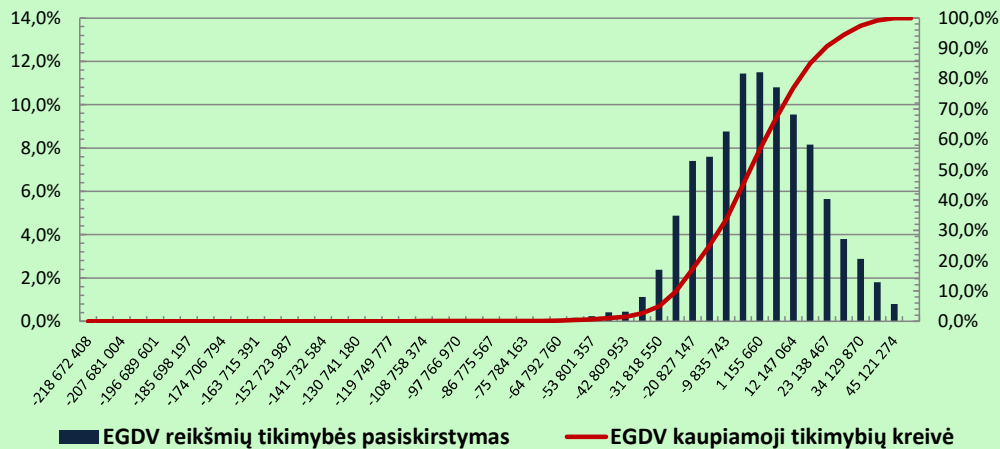
FGDV(I) rodiklio galimų reikšmių vertinimas



FVGN(I) rodiklio galimų reikšmių vertinimas



EGDV rodiklio galimų reikšmių vertinimas



EVGN rodiklio galimų reikšmių vertinimas

