

Itin spartaus ryšio infrastruktūros plėtra

Skaičiuoklę sudaro šios dalys:

- Projekto investicijų, investicijų likutinės vertės, veiklos pajamų, veiklos išlaidų, mokesčių, finansavimo ir socialinės ekonominės naudos (žalos) prognozė pagal visas projekto alternatyvas,
- Projekto finansinių ir ekonominių rodiklių apskaičiavimas, išvados (pasiūlymas) dėl projekto alternatyvos pasirinkimo, Projekto jautrumo ir rizikų analizė ir
- PP rizikų pasidalijimas ir rodiklių apskaičiavimas.

Įveskite numatomo įgyvendinti projekto pavadinimą

Itin spartaus ryšio infrastruktūros plėtra

Nurodykite pildymo datą

09/11/2023

Nurodykite projekto veiklų įgyvendinimo pradžios datą

01/04/2024

Pasirinkite analizės metodą

Sąnaudų naudos analizė

Efektyvumas



Nurodykite projekto ataskaitinio laikotarpio trukmę (metais) ir projekto įgyvendinimo būdą

20



Nurodykite, per kiek metų numatote atlikti projekto investicijas

3

Esant poreikiui, patikslinkite taikomą realią finansinę diskonto normą

4,00%

Esant poreikiui, patikslinkite taikomus PVM tarifus ir pažymėkite varelę, jeigu PVM negalite įtraukti į atskaitą ir susigrąžinti



Esant poreikiui, patikslinkite taikomą socialinę diskonto normą

5,00%

Esant poreikiui, patikslinkite taikomą indeksą realių pinigų srautų konvertavimui į nominalius

3,00%

Nurodykite analizės objektą (būtina pasirinkti analizės objektą (A) ir pagal poreikį iki trijų papildomų) bei ekonominės veiklos sektoriaus projekto tipą (pagrindinį ir pagal poreikį iki trijų papildomų):



	Analizės objektas (A)	Analizės objektas (B)	Analizės objektas (C)	Analizės objektas (D)
	_analizės objektas			
Pagrindinis ekonominės veiklos sektoriaus (EVS) projektų tipas (I)	Investicijos į informacinių ir ryšių technologijų infrastruktūros plėtrą			
Papildomas EVS projektų tipas (II)				
Papildomas EVS projektų tipas (III)				
Papildomas EVS projektų tipas (IV)				
Paslaugos pokyčio rezultatas (PPR)	_pokyčio rezultatas			

PRADĖTI





ANALIZĖS OBJEKTAS (A)

ANALIZĖS OBJEKTAS

Alternatyva "1"

Projekto gyvandinimo metai	Iš viso:							
	(GDV)	(reali vertė)	15	16	17	18	19	20
Projekto biudžeto eilutė / Projekto gyvandinimo kalendoriniai metai			2038	2039	2040	2041	2042	2043
A. Alternatyvos investicijos, iš viso	28 117 298	30 344 907	0	0	0	0	0	0
A.1. Žemė	0	0	0	0	0	0	0	0
A.2. Nekilnojamas turtas	0	0	0	0	0	0	0	0
A.3. Statyba, rekonstravimas, kapitalinis remontas ir kiti darbai	17 873 888	19 392 180	0	0	0	0	0	0
A.4. Įranga, įrenginiai ir kitas ilgalaikis turtas	9 005 472	9 604 182	0	0	0	0	0	0
A.5. Projektavimo, techninės priežiūros ir kitos su investicijomis į ilgalaikį turtą (A.1.-A.4.) susijusios paslaugos	544 018	599 633	0	0	0	0	0	0
A.6. Projekto administravimas ir vykdymas	323 434	354 608	0	0	0	0	0	0
A.7. Kitos paslaugos ir išlaidos	370 488	394 303	0	0	0	0	0	0
A.8. Reinvesticijos	0	0	0	0	0	0	0	0
B. Investicijų likutinė vertė	2 500 596	5 479 114	0	0	0	0	0	5 479 114
C. Veiklos pajamos, iš viso	11 724 246	19 115 865	1 262 950	1 272 466	1 281 982	1 291 498	1 301 014	1 310 530
C.1. Prekių pardavimo pajamos	0	0	0	0	0	0	0	0
C.2. Paslaugų suteikimo pajamos	11 724 246	19 115 865	1 262 950	1 272 466	1 281 982	1 291 498	1 301 014	1 310 530
C.3. Finansinės ir investicinės veiklos bei kitos pajamos	0	0	0	0	0	0	0	0
D. Veiklos ir finansinės išlaidos, iš viso	11 724 246	19 115 865	1 262 950	1 272 466	1 281 982	1 291 498	1 301 014	1 310 530
D.1. Veiklos išlaidos	11 724 246	19 115 865	1 262 950	1 272 466	1 281 982	1 291 498	1 301 014	1 310 530
D.1.1. Žalavos	0	0	0	0	0	0	0	0
D.1.2. Darbo užmokesčio išlaidos	0	0	0	0	0	0	0	0
D.1.3. Elektros energijos išlaidos	1 126 100	1 833 411	120 923	121 415	121 907	122 398	122 890	123 381
D.1.4. Šildymo (išskyrus elektrą) išlaidos	0	0	0	0	0	0	0	0
D.1.5. Infrastruktūros būklės palaikymo išlaidos	3 600 661	5 870 012	387 892	390 497	393 101	395 706	398 311	400 916
D.1.6. Kitos išlaidos	6 997 485	11 412 442	754 135	760 555	766 974	773 394	779 813	786 233
D.2. Gautų paskolų (G.3.1.) palūkanos	0	0	0	0	0	0	0	0
E. Mokesčiai (+ neigiamą įtaką; - teigiama įtaką biudžeto lėšų srutams)	0	0	0	0	0	0	0	0
E.1. Bendra importo/pirkimo PVM suma	0	0	0	0	0	0	0	0
E.2. Bendra pardavimo PVM suma	0	0	0	0	0	0	0	0
E.3. Bendra kitų mokesčių netiesioginių mokesčių suma	0	0	0	0	0	0	0	0
F. Grynosios veiklos pajamos	0	0	0	0	0	0	0	0
G. Finansavimas, iš viso	28 117 298	30 344 907	0	0	0	0	0	0
G.1. Prašomas finansavimas	28 117 298	30 344 907	0	0	0	0	0	0
G.1.1. ES struktūrinės paramos lėšos	23 146 682	24 980 490	0	0	0	0	0	0
G.1.2. LR bendrojo finansavimo lėšos	4 970 617	5 364 416	0	0	0	0	0	0
G.1.3. Kito tarptautinio finansavimo lėšos	0	0	0	0	0	0	0	0
G.1.4. Specialiosios programos lėšos, skirtos padengti netinkamą finansuoti PVM	0	0	0	0	0	0	0	0
G.2. Viešųjų ir privačiųjų šaltinių lėšos	0	0	0	0	0	0	0	0
G.2.1. Viešosios lėšos (valstybės, savivaldybės biudžetai, kiti viešųjų lėšų šaltiniai)	0	0	0	0	0	0	0	0
G.2.2. Privatos lėšos (nuosavos, kitos privačios lėšos)	0	0	0	0	0	0	0	0
G.3. Paskolos	0	0	0	0	0	0	0	0
G.3.1. Paskolos	0	0	0	0	0	0	0	0
G.3.2. Paskolų grąžinimai (išskyrus palūkanas)	0	0	0	0	0	0	0	0
H. Socialinio ekonominio (SE) poveikio finansinė išraiška	36 823 482	61 345 200	3 289 533	3 289 533	3 289 533	3 289 533	3 289 533	3 289 533
H.1. SE nauda (pasirinkite SE naudos komponentą)	36 823 482	61 345 200	3 289 533	3 289 533	3 289 533	3 289 533	3 289 533	3 289 533
H.1.1. Pasiryžimas sumokėti už interneto ryšį	36 823 482	61 345 200	3 289 533	3 289 533	3 289 533	3 289 533	3 289 533	3 289 533
H.1.2. -	0	0	0	0	0	0	0	0
H.1.3. -	0	0	0	0	0	0	0	0
H.1.4. -	0	0	0	0	0	0	0	0
H.1.5. -	0	0	0	0	0	0	0	0
H.1.6. -	0	0	0	0	0	0	0	0
H.1.7. -	0	0	0	0	0	0	0	0
H.2. SE žala (pasirinkite SE žalos komponentą)	0	0	0	0	0	0	0	0
H.2.1. -	0	0	0	0	0	0	0	0
H.2.2. -	0	0	0	0	0	0	0	0
H.2.3. -	0	0	0	0	0	0	0	0
J. Paslaugos pokyčio rezultatas (PPR): pokyčio rezultatas	0	0	0	0	0	0	0	0

Finansinės analizės (FA) rodiklių apskaičiavimas								
FA rodiklių investicijoms pinigų srautas (realiaja išraiška)			0	0	0	0	0	5 479 114
Suminis finansinio gyvybingumo pinigų srautas (realiaja išraiška)			0	0	0	0	0	0
FA rodiklių kapitalių pinigų srautas (realiaja išraiška)			0	0	0	0	0	5 479 114
Finansinė grynoji dabartinė vertė investicijoms - FGD(VI)	-25 616 702							
Finansinė vidinė grąžos norma investicijoms - FVG(VI)	-9,07%							
Finansinė modifikuota vidinė grąžos norma investicijoms - FMVGN(VI)	-7,85%							
Finansinis naudos ir išlaidų santykis - FNI(S)	0,31							
Finansinis gyvybingumas (realiaja išraiška) Taip								
Finansinė grynoji dabartinė vertė kapitalių - FGD(VK)	-2 470 020							
Finansinė vidinė grąžos norma kapitalių - FVG(VK)	0,12%							
Finansinė modifikuota vidinė grąžos norma kapitalių - FMVGN(VK)	0,49%							
Šanaudų efektyvumo/veiksmingumo rodiklis - SEVR	28 117 299	30 344 907	0	0	0	0	0	0
	-							

Ekonominės analizės (EA) rodiklių apskaičiavimas								
Konvertuota investicijų (A.) GDV	20 004 451							
Konvertuota investicijų likutinės vertės (B.) GDV	1 706 629							
Konvertuota veiklos pajamų (C.) GDV	8 641 836							
Konvertuota veiklos išlaidų (D.1.) GDV	8 234 719							
Ekonominė grynoji dabartinė vertė - EGDV	10 250 937							
Ekonominė vidinė grąžos norma - EVGN	11,47%							
Ekonominės naudos ir išlaidų santykis - ENIS	1,39							



ANALIZĖS OBJEKTAS (A)

ANALIZĖS OBJEKTAS

Alternatyva "2"

Projekto gyvulinio meto	Iš viso:							
	(GDV)	(reali vertė)	15	16	17	18	19	20
Projekto biudžeto eilutė / Projekto gyvulinio kalendoriniai metai			2038	2039	2040	2041	2042	2043
A. Alternatyvos investicijos, iš viso	28 126 968	30 354 895	0	0	0	0	0	0
A.1. Žemė	0	0	0	0	0	0	0	0
A.2. Nekilnojamas turtas	0	0	0	0	0	0	0	0
A.3. Statyba, rekonstravimas, kapitalinis remontas ir kiti darbai	10 485 148	11 375 806	0	0	0	0	0	0
A.4. Įranga, įrenginiai ir kitas ilgalaikis turtas	16 441 132	17 670 908	0	0	0	0	0	0
A.5. Projektavimo, techninės priežiūros ir kitos su investicijomis į ilgalaikį turtą (A.1.-A.4.) susijusios paslaugos	556 417	613 300	0	0	0	0	0	0
A.6. Projekto administravimas ir vykdymas	273 738	300 528	0	0	0	0	0	0
A.7. Kitos paslaugos ir išlaidos	370 533	394 352	0	0	0	0	0	0
A.8. Reinvesticijos	0	0	0	0	0	0	0	0
B. Investicijų likutinė vertė	1 842 782	4 037 763	0	0	0	0	0	4 037 763
C. Veiklos pajamos, iš viso	7 193 089	11 723 236	774 246	779 058	783 870	788 682	793 494	798 306
C.1. Prekių pardavimo pajamos	0	0	0	0	0	0	0	0
C.2. Paslaugų suteikimo pajamos	7 193 089	11 723 236	774 246	779 058	783 870	788 682	793 494	798 306
C.3. Finansinės ir investicinės veiklos bei kitos pajamos	0	0	0	0	0	0	0	0
D. Veiklos ir finansinės išlaidos, iš viso	7 193 089	11 723 236	774 246	779 058	783 870	788 682	793 494	798 306
D.1. Veiklos išlaidos	7 193 089	11 723 236	774 246	779 058	783 870	788 682	793 494	798 306
D.1.1. Žaliavos	0	0	0	0	0	0	0	0
D.1.2. Darbo užmokesčio išlaidos	0	0	0	0	0	0	0	0
D.1.3. Elektros energijos išlaidos	852 642	1 387 448	91 424	91 677	91 931	92 184	92 438	92 692
D.1.4. Šildymo (išskyrus elektrą) išlaidos	0	0	0	0	0	0	0	0
D.1.5. Infrastruktūros būklės palaikymo išlaidos	2 141 384	3 490 572	230 729	232 052	233 375	234 699	236 022	237 345
D.1.6. Kitos išlaidos	4 199 063	6 845 217	452 093	455 328	458 563	461 799	465 034	468 269
D.2. Gautų paskolų (G.3.1.) palūkanos	0	0	0	0	0	0	0	0
E. Mokesčiai (+ neigiami įtaka; - teigiama įtaka biudžeto lėšų srutams)	0	0	0	0	0	0	0	0
E.1. Bendra importo/pirkimo PVM suma	0	0	0	0	0	0	0	0
E.2. Bendra pardavimo PVM suma	0	0	0	0	0	0	0	0
E.3. Bendra kitų mokėtinų netiesioginių mokesčių suma	0	0	0	0	0	0	0	0
F. Grynosios veiklos pajamos	0	0	0	0	0	0	0	0
G. Finansavimas, iš viso	28 126 968	30 354 895	0	0	0	0	0	0
G.1. Prašomas finansavimas	28 126 968	30 354 895	0	0	0	0	0	0
G.1.1. ES struktūrinės paramos lėšos	23 149 542	24 983 209	0	0	0	0	0	0
G.1.2. LR bendrojo finansavimo lėšos	4 977 426	5 371 686	0	0	0	0	0	0
G.1.3. Kito tarptautinio finansavimo lėšos	0	0	0	0	0	0	0	0
G.1.4. Specialiosios programos lėšos, skirtos padengti netinkamą finansuoti PVM	0	0	0	0	0	0	0	0
G.2. Viešųjų ir privačiųjų šaltinių lėšos	0	0	0	0	0	0	0	0
G.2.1. Viešosios lėšos (valstybės, savivaldybės biudžetai, kiti viešųjų lėšų šaltiniai)	0	0	0	0	0	0	0	0
G.2.2. Privatos lėšos (nuosavos, kitos privačios lėšos)	0	0	0	0	0	0	0	0
G.3. Paskolos	0	0	0	0	0	0	0	0
G.3.1. Paskolos	0	0	0	0	0	0	0	0
G.3.2. Paskolų grąžinimai (išskyrus palūkanas)	0	0	0	0	0	0	0	0
H. Socialinio ekonominio (SE) poveikio finansinė išraiška	27 589 786	45 962 903	2 464 725	2 464 725	2 464 725	2 464 725	2 464 725	2 464 725
H.1. SE nauda (pasirinkite SE naudos komponentą)	27 589 786	45 962 903	2 464 725	2 464 725	2 464 725	2 464 725	2 464 725	2 464 725
H.1.1. Pasiryžimas sumokėti už interneto ryšį	27 589 786	45 962 903	2 464 725	2 464 725	2 464 725	2 464 725	2 464 725	2 464 725
H.1.2. -	0	0	0	0	0	0	0	0
H.1.3. -	0	0	0	0	0	0	0	0
H.1.4. -	0	0	0	0	0	0	0	0
H.1.5. -	0	0	0	0	0	0	0	0
H.1.6. -	0	0	0	0	0	0	0	0
H.1.7. -	0	0	0	0	0	0	0	0
H.2. SE žala (pasirinkite SE žalos komponentą)	0	0	0	0	0	0	0	0
H.2.1. -	0	0	0	0	0	0	0	0
H.2.2. -	0	0	0	0	0	0	0	0
H.2.3. -	0	0	0	0	0	0	0	0
J. Paslaugos pokyčio rezultatas (PPR): _pokyčio rezultatas	0	0	0	0	0	0	0	0

Finansinės analizės (FA) rodiklių apskaičiavimas								
FA rodiklių investicijoms pinigų srautas (realiaji išraiška)			0	0	0	0	0	4 037 763
Suminis finansinio gyvulinio pinigų srautas (realiaji išraiška)			0	0	0	0	0	0
FA rodiklių kapitalių pinigų srautas (realiaji išraiška)			0	0	0	0	0	4 037 763
Finansinė grynai dabartinė vertė investicijoms - FGD(VI)	-26 344 189							
Finansinė vidinė grąžos norma investicijoms - FVG(NI)	-10,61%							
Finansinė modifikuota vidinė grąžos norma investicijoms - FMVGN(I)	-9,25%							
Finansinis naudos ir išlaidų santykis - FNI(S)	0,21							
Finansinis gyvulinumas (realiaji išraiška) Taip								
Finansinė grynai dabartinė vertė kapitalių - FGD(VK)	-3 134 643							
Finansinė vidinė grąžos norma kapitalių - FVG(NK)	-1,57%							
Finansinė modifikuota vidinė grąžos norma kapitalių - FMVGN(K)	-1,04%							
Šaunaudų efektyvumo/veiksmingumo rodiklis - SEVR	28 126 968	30 354 895	0	0	0	0	0	0

Ekonominės analizės (EA) rodiklių apskaičiavimas								
Konvertuota investicijų (A.) GDV	20 038 807							
Konvertuota investicijų likutinės vertės (B.) GDV	1 257 678							
Konvertuota veiklos pajamų (C.) GDV	5 302 424							
Konvertuota veiklos išlaidų (D.1.) GDV	5 060 541							
Ekonominė grynai dabartinė vertė - EGDV	3 749 118							
Ekonominė vidinė grąžos norma - EVGN	7,40%							
Ekonominės naudos ir išlaidų santykis - ENIS	1,16							



3. OPTIMALIOS ALTERNATYVOS PASIRINKIMAS

Analizės objektas	Alternatyva	
	Pasirinkta	Siūloma
Analizės objektas (A) analizės objektas	A.1	A.1

Tikrinimas
Galimos ribos (Paslaugos pokyčio rezultatai)
0 - 0
0 - 0
0 - 0
0 - 0

Vertinamos alternatyvos / Vertinami rodikliai	EGDV	EVGN	ENIS	FGDV(I)	FVGN(I)	FMVGN(I)	FNIS	Finansinis gyvybingumas (realiųjų išraiška)	Sąnaudų efektyvumo/veiksmingumo rodiklis	Viešųjų ir privačių šaltinių lėšos (reali vertė)	Paslaugos pokyčio rezultatas (reali vertė)	Nuokrypiai (nuo max. Paslaugos pokyčio rezultato), proc.	Ribų tikrinimas
Analizės objektas (A) analizės objektas													
A.1	10 290 937	11,47%	1,39	-25 616 702	-9,07%	-7,85%	0,31	Taip	-	30 344 907	0	#DIV/0!	-
A.2	3 749 116	7,40%	1,16	-26 284 185	-10,61%	-9,25%	0,21	Taip	-	30 354 895	0	#DIV/0!	-

Year	Q1	Q2	Q3	Q4	Annual Total
2017					
2018					
2019					
2020					
2021					
2022					
2023					
2024					
2025					
2026					
2027					
2028					
2029					
2030					
2031					
2032					
2033					
2034					
2035					
2036					
2037					
2038					
2039					
2040					
2041					
2042					
2043					
2044					
2045					
2046					
2047					
2048					
2049					
2050					
2051					
2052					
2053					
2054					
2055					
2056					
2057					
2058					
2059					
2060					
2061					
2062					
2063					
2064					
2065					
2066					
2067					
2068					
2069					
2070					
2071					
2072					
2073					
2074					
2075					
2076					
2077					
2078					
2079					
2080					
2081					
2082					
2083					
2084					
2085					
2086					
2087					
2088					
2089					
2090					
2091					
2092					
2093					
2094					
2095					
2096					
2097					
2098					
2099					
2100					

Year	Q1	Q2	Q3	Q4	Annual Total
2017					
2018					
2019					
2020					
2021					
2022					
2023					
2024					
2025					
2026					
2027					
2028					
2029					
2030					
2031					
2032					
2033					
2034					
2035					
2036					
2037					
2038					
2039					
2040					
2041					
2042					
2043					
2044					
2045					
2046					
2047					
2048					
2049					
2050					
2051					
2052					
2053					
2054					
2055					
2056					
2057					
2058					
2059					
2060					
2061					
2062					
2063					
2064					
2065					
2066					
2067					
2068					
2069					
2070					
2071					
2072					
2073					
2074					
2075					
2076					
2077					
2078					
2079					
2080					
2081					
2082					
2083					
2084					
2085					
2086					
2087					
2088					
2089					
2090					
2091					
2092					
2093					
2094					
2095					
2096					
2097					
2098					
2099					
2100					

Year	Q1	Q2	Q3	Q4	Annual Total
2017					
2018					
2019					
2020					
2021					
2022					
2023					
2024					
2025					
2026					
2027					
2028					
2029					
2030					
2031					
2032					
2033					
2034					
2035					
2036					
2037					
2038					
2039					
2040					
2041					
2042					
2043					
2044					
2045					
2046					
2047					
2048					
2049					
2050					
2051					
2052					
2053					
2054					
2055					
2056					
2057					
2058					
2059					
2060					
2061					
2062					
2063					
2064					
2065					
2066					
2067					
2068					
2069					
2070					
2071					
2072					
2073					
2074					
2075					
2076					
2077					
2078					
2079					
2080					
2081					
2082					
2083					
2084					
2085					
2086					
2087					
2088					
2089					
2090					
2091					
2092					
2093					
2094					
2095					
2096					
2097					
2098					
2099					
2100					



5.4. RIZIKOS PRIIMTINUMO ANALIZĖ



5.4.1. Atlikti priimtinumo analizę



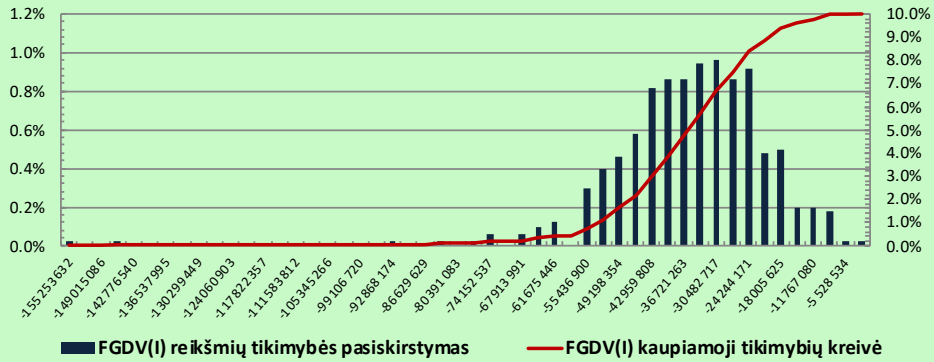
Rodiklis	Nurodykite pageidaujama (minimaliai priimtina) rodiklio reikšmę	Tikimybė, kad Jūsų nurodyta reikšmė bus pasiekta	Labiausiai tikėtina rodiklio reikšmė
FGDV(I)	0	0,0%	-28 923 080
FVGN(I)	0,0%	4,5%	-11,2%
EGDV	1	40,4%	-10 852 286
EVGN	5,0%	44,5%	7,1%



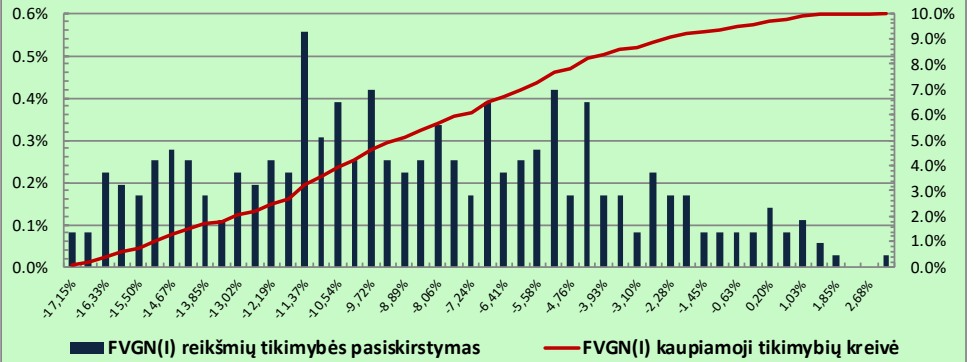
5.5. RIZIKOS ANALIZĖS REZULTATŲ GRAFINĖ IŠRAIŠKA



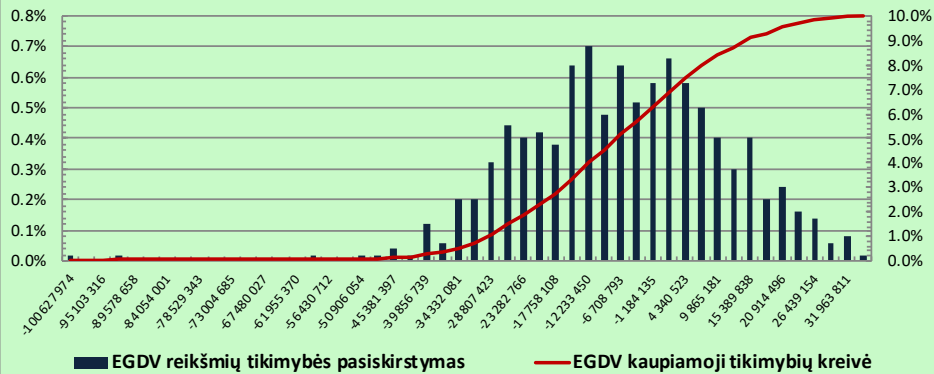
FGDV(I) rodiklio galimų reikšmių vertinimas



FVGN(I) rodiklio galimų reikšmių vertinimas



EGDV rodiklio galimų reikšmių vertinimas



EVGN rodiklio galimų reikšmių vertinimas

